

## Immediaat prothese

U krijgt een kunstgebit. Dit is een grote verandering, want uw nieuwe kunstgebit speelt een belangrijke rol bij het kauwen en spreken. Bovendien zijn uw "kunsttanden" erg belangrijk voor uw uiterlijk. Uw tanden zijn immers uw eerste blikvanger.

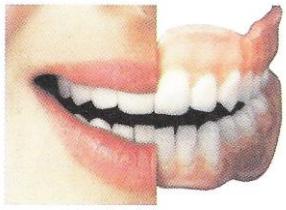
De stap van eigen tanden en kiezen naar een kunstgebit is geen gemakkelijke stap en zal zeker wennen zijn en gepaard gaan met last tgv drukplekken en het los gaan zitten tgv het slinken van de kaken.



### *Het kunstgebit wordt direct geplaatst*

Vroeger liepen mensen voordat ze een kunstgebit kregen een tijdje zonder tanden. Tegenwoordig hoeft dat niet meer. Het kunstgebit, ook wel immediaatprothese genoemd, wordt onmiddellijk in uw mond geplaatst als de laatste tanden en/of kiezen zijn getrokken. U vindt het misschien een vreemd idee dat u een kunstgebit krijgt over de verse wonden. Maar u zult merken dat het kunstgebit als een soort verband op de wonden zit. Waardoor uw kaak/tandvles naar de vorm van de prothese gaat staan.

Hieraan gaat het een en ander vooraf, zoals ;  
De voorbereidingen/ behandelplan  
Het maken van de prothese  
De laatste tanden/kiezen verwijderen en de prothese plaatsen  
De instructie  
De nazorg



## Behandelplan/ voorbereidingen;

### *Behandelplan*

**1. Intakegesprek** uw persoonlijke gegevens, uw medicijngebruik en gegevens over uw gezondheid worden genoteerd. De situatie in uw mond wordt bekeken en besproken en er worden indien nodig röntgenfoto's gemaakt.

Bij deze afspraak beoordeeld de tandarts naar aanleiding van de foto's en een mondonderzoek wat het beste behandelplan bij u zal zijn. Dit kan verschillen, omdat in sommige gevallen al wat afspraken worden gemaakt om voorextracties te doen.

Het trekken van tanden en kiezen gebeurt meestal niet in één keer. De tandarts trekt eerst uw kiezen (voorextractie), pas later uw tanden. Die blijven staan totdat de prothese wordt geplaatst, zodat u niet zonder tanden zult lopen. Tussen het trekken van de kiezen en de tanden zit, afhankelijk van de situatie, doorgaans 2 tot 8 weken. In de tussentijd krijgt het tandvlees de gelegenheid om te genezen en te herstellen. De prothese zal ook beter verdragen worden omdat een deel hiervan gedragen wordt door de inmiddels herstelde kaak en tandvlees.

(Voorextracties= het trekken van de kiezen voor/tijdens het maken van de prothese)  
Met het eten is het een beetje behelpen, u kunt dan het beste zacht voedsel eten. Na de genezing kunt u weer eten wat u normaal gewend bent.

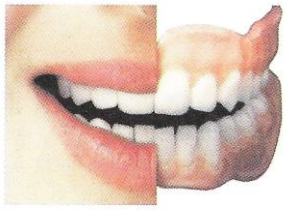
### *Medicijnen*

Gebruikt u bloedverdunners?

Voor het trekken van de tanden en/of kiezen is het **erg belangrijk uw arts te raadplegen** of u met de inname van de bloedverdunners moet stoppen. Raadpleeg uw arts/specialist hoe lang op voorhand met de bloedverdunners gestopt moet worden en wanneer u weer mag beginnen. Dat is voor ons erg belangrijk te weten, er moet in het geval van deze medicatie standaard gehecht worden.

### *Hechtingen*

Zijn er na het verwijderen van uw kiezen en/of tanden hechtingen geplaatst dan worden deze 2 weken daarna verwijderd.



## Het maken van de prothese

### 2. Het nemen van de afdruk.

Nadat de wondjes wat genezen zijn, worden er door de tandprotheticus afdrukken gemaakt. (u moet dan "happen")  
Dit zijn de begin afdrukken, en de basis voor de prothese.

#### *Een afdruk maken*

Voordat de tandarts de tanden trekt, of nadat er voorextracties zijn gedaan, maakt de tandprotheticus een afdruk van uw kaak. Dat gebeurt met behulp van een afdruklepel, gevuld met een speciaal afdrukmateriaal. In het tandtechnisch laboratorium wordt die afdruk met gips gevuld. Hierdoor ontstaat er een gipsmodel. Deze afdruk dient als basis voor het vervaardigen van het kunstgebit.

### 3. Beetbepaling:

Bepaald hoe de kiezen op elkaar moeten komen te staan.

### 4. Gedeeltelijk passen in was:

De kiezen staan op een "los" plaatje om te zien of deze elkaar in de mond op de juiste manier raken. In deze fase staan de voortanden nog op het gipsmodel en kunnen niet in de mond gepast worden. Wel kunt u bekijken hoe het resultaat gaat worden, er kunnen in deze fase altijd nog aanpassingen worden gedaan, mocht u niet tevreden zijn.

Bent u tevreden over de kleur, de vorm en de stand van uw eigen tanden? Of misschien juist niet? Informeer uw tandprotheticus hierover voordat het kunstgebit wordt gemaakt. Uw tandprotheticus kan u hierin advies geven, en u eventueel de proefprothese direct aanpassen. Hij zal proberen zoveel mogelijk met uw wensen rekening te houden.

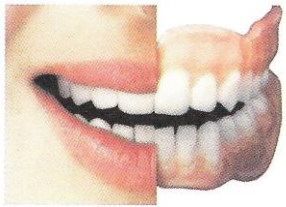
### 5. Tandentrekken en de prothese plaatsen:

Het kunstgebit is klaar U wordt verdoofd en de laatste tanden/kiezen worden getrokken. Direct na het trekken wordt het kunstgebit geplaatst

### 6. Controle:

Na 24 uur komt u terug bij de om de prothese voor het eerst uit de mond te halen. Er wordt gecontroleerd of alles in de mond in orde is. **U mag de prothese de eerste 24 uur beslist niet uitdoen!!!**

Als u de prothese binnen deze 24 uur wel uitneemt vouwt uw tandvles zich als een klapproos naar buiten en krijgt u het gebit er in veel gevallen niet meer overheen. U zult dan enkele weken moeten wachten tot het tandvles voldoende geslonken is om de prothese er weer in te krijgen.



## De Instructie;

### *De eerste dag*

Uw kunstgebit zal waarschijnlijk de eerste dag nog niet lekker zitten. Het kan klemmen en soms pijn veroorzaken. Toch mag u het niet uit de mond halen. U kunt er de wonden mee openhalen en u tandvlees kan gaan zwellen, zodat het kunstgebit niet meer goed in de mond past, en zelf niet meer in kunt krijgen. De eerste uren na het trekken kan uw speeksel rood zijn. Dat komt omdat de wonden nog een beetje nabloeden, maar dit zal vrij snel ophouden. Dan neemt het speeksel ook weer de normale kleur aan. Dat betekent niet dat de wonden helemaal zijn genezen. De eerste 24 uur kunt u beter niet spoelen. Er vormen zich namelijk bloedstolsels in de wonden, door het spoelen laten die stolsels los en begint het bloeden opnieuw.

Er is een kleine kans dat het bloeden niet overgaat, ondanks de genomen voorzorgsmaatregelen. Waarschuw dan uw tandarts. Voor pijnklachten die door uw prothese worden veroorzaakt gaat u terug naar de tandprotheticus. Als pijnstillers kunt u paracetamol gebruiken. Als u een recept voor een andere pijnstiller hebt meegekregen kunt u deze gebruiken. **Gebruik van aspirine als pijnstiller wordt afgeraden**, hier kunt u nabloedingen van krijgen. De tandarts spreekt met u af wat u de eerste 24 uur wel en niet mag doen. Alcohol en roken vertragen het genezingsproces en kunnen de pijn verergeren. Daarom is het beter dit achterwege te laten. Tot ongeveer 3 dagen na de behandeling.

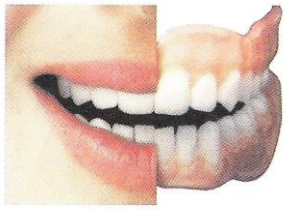
### *Wanneer aan het kunstgebit*

Pas na de eerste 24 uur mag het kunstgebit uit uw mond. Afhankelijk van wat er wordt afgesproken, doet de tandarts/tandprotheticus dat, of, in enkele gevallen, doet u dat zelf. Wees voorzichtig voor de wonden als u dat zelf mag doen. Spoel het kunstgebit af en borstel het schoon onder de kraan met water en zeep. Laat dan ook de wasbak vol water lopen, zodat deze niet kapot kan vallen!). Om uw mond te reinigen, kunt u voorzichtig spoelen met lauw water. Indien er een spoelmiddel is voorgeschreven dit gebruiken conform het voorschrift.

Het kan zijn dat er een soort brandwondjes, witte en/of rode blaartjes ontstaan. Dit zijn drukplekken, het is erg belangrijk dat u naar de tandprotheticus gaat om de prothese op die plaatsen te ontlasten.

Als de wonden beginnen te genezen zal de pijn verdwijnen en kunt u gaan wennen aan uw kunstgebit. Dat vraagt tijd. Het gaat bij de een sneller dan bij de ander.





### *Het eten*

De eerste tijd zult u met het eten wat moeite hebben. Eet zacht en makkelijk voedsel zoals puree, gehakt of zacht fruit. Later kunt u langzaam harder voedsel proberen.

### *Praten*

In het begin praat u wat onwennig. U slist bijvoorbeeld, bepaalde klanken zijn anders. Het is alsof u met volle mond praat. Dit is normaal, uw mond moet nog wennen aan het kunstgebit. Na enkele dagen gaat dit een stuk beter.

### *Het schoonhouden van de prothese;*

Vanaf de 2<sup>e</sup> dag nadat de prothese is geplaatst, is het belangrijk na iedere maaltijd de prothese goed schoon te maken. Zowel aan de binnen- als aan de buitenkant. De prothese met een borstel, water en zeep goed schoonmaken, zorg dat de voedselresten goed zijn verwijderd. Er is bij de drogist een protheseborstel verkrijgbaar, de voorkeur gaat uit naar niet geparfumeerde zeep.

**Geen tandpasta of steradent gebruiken!** Hier beschadigt u de kunsthars en de tanden van de prothese mee. De prothese verliest de natuurlijke glans en wordt dof en lelijk.

### *De nazorg;*

#### *Slapen met of zonder kunstgebit*

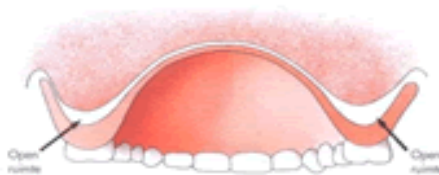
Uw kaken hebben een tijdje nodig om aan het kunstgebit te wennen. Laat uw kunstgebit de eerste weken dan ook 's nachts in uw mond, het gebit werkt als een drukverband en de kaken krijgen hierdoor een gunstigere vorm. Daarna is het juist beter om het voor het slapen gaan wel uit te doen. Op die manier krijgen uw kaken en slijmvliezen de nodige rust. Bewaar het kunstgebit in een bakje met water. **Geen** heet water.

#### *Reinigen van uw mond*

Houd behalve uw kunstgebit ook uw mond schoon. Spoel in het begin, als de wonden nog niet helemaal zijn genezen uw mond na elke maaltijd met een beetje lauw water, en het eventueel voorgeschreven spoelmiddel. Daarna kunt u uw tandvles met een zachte tandenborstel poetsen. Gebruik daarvoor gewone fluoridentandpasta. Masseer minstens 1x per dag het slijmvlies waarop uw kunstgebit rust: uw kaken en de overgang van de kaak naar de wangen. Poets ook uw gehemelte.



**Na controle:** indien nodig hechtingen verwijderen, zachte laag in het kunstgebit aanbrengen. Het verloop van slinken van de kaken in de gaten houden. Indien nodig wordt het kunstgebit aangepast.



#### *Aanpassingen/ opvullaag*

De eerste tijd kan het kunstgebit ergens klemmen en pijn doen. Maak dan een afspraak want de tandprotheticus kan aan het kunstgebit een kleine correctie doen. Als het na zo'n eerste correctie nog niet ideaal is, maak gerust een nieuwe afspraak.

Als de wondjes aan het genezen zijn gaat het tandvlees is slinken. Na verloop van tijd zult u het gevoel hebben dat uw kunstgebit losser is gaan zitten. Doordat de wonden zijn genezen, zijn de kaken iets geslonken en is er ruimte ontstaan tussen de kaak en het gebit. De tandprotheticus kan een tijdelijke laag/voering in uw kunstgebit aanbrengen, waardoor het weer steviger zit.

Geleidelijk zullen uw kaken nog verder slinken. Drie maanden na het plaatsen van de prothese is het slinken van de kaak over zijn hoogtepunt heen en wordt er een nieuwe pasvorm ingelegd. (rebasing) Er wordt dan een nieuwe afdruk gemaakt en de prothese wordt hierop aangepast. U moet de prothese die dag wel achter laten en is aan het eind van de middag klaar. In veel gevallen is het nodig om na 6 tot 12 maanden een geheel nieuw kunstgebit te vervaardigen. Het kunstgebit na het trekken van de kiezen en/of tanden noemen we ook wel een "**noodprothese**".

#### *Controle*

Om pijn te voorkomen en om loszitten van uw kunstgebit tijdig te kunnen constateren, is het aan te raden minstens 1x per twee jaar naar de tandprotheticus te gaan. Ga ook als u geen klachten heeft. Het slinken van uw kaken gaat heel ongemerkt. De tandprotheticus controleert bovendien of uw mond nog goed gezond is.